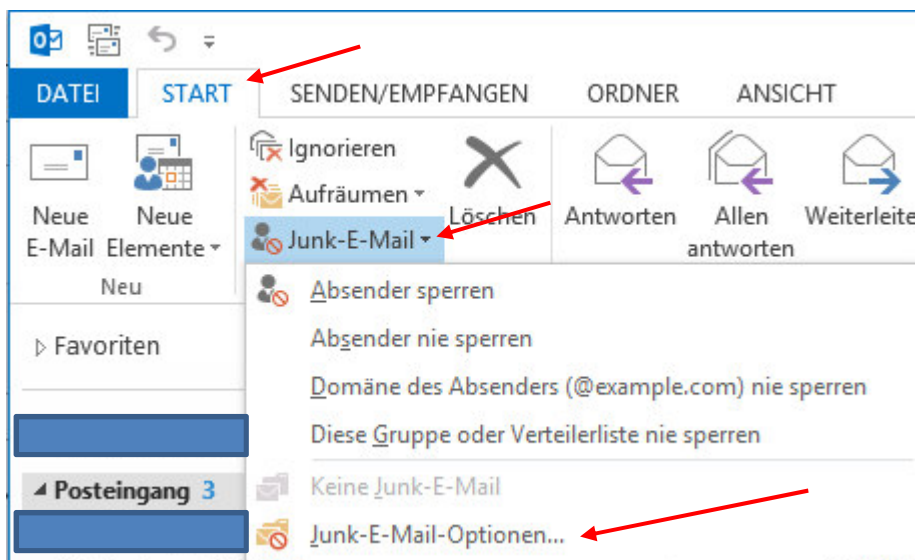


# Handout für Junk-Mail Filter in Outlook<sup>1</sup>

- **Funktionsweise des Junk-E-Mail-Filters**

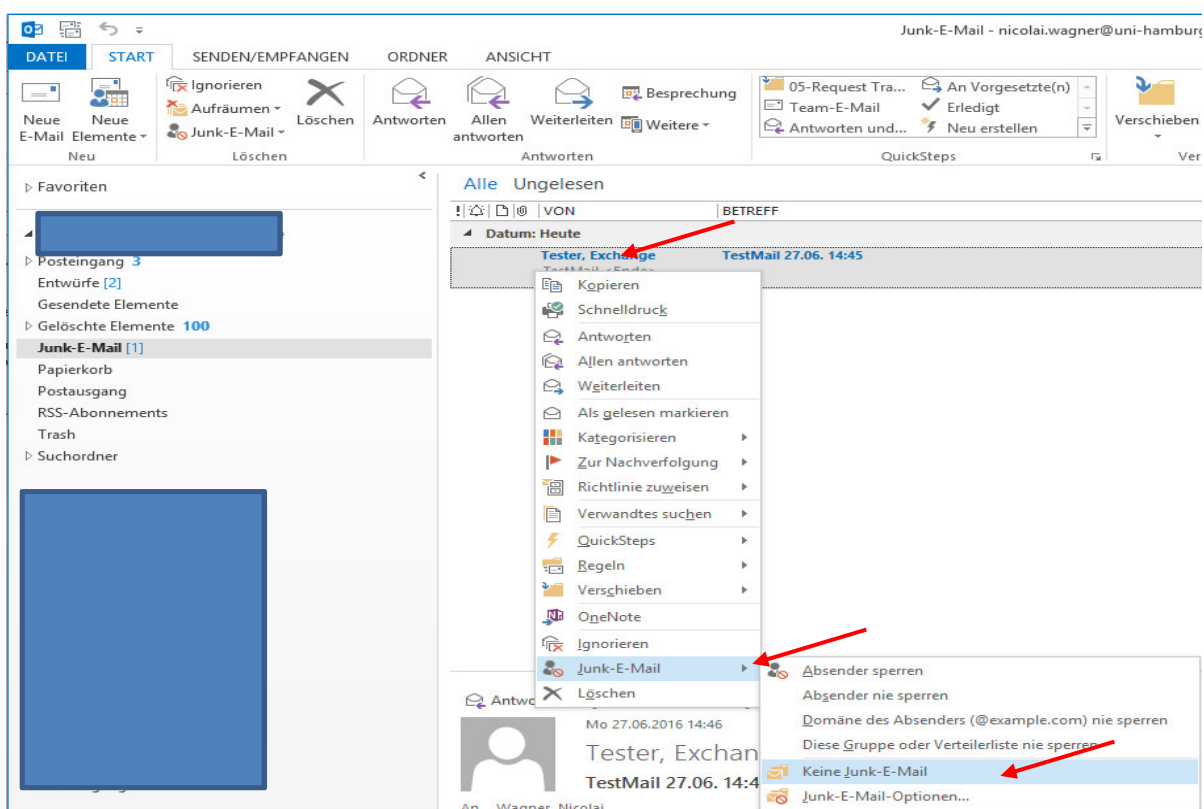
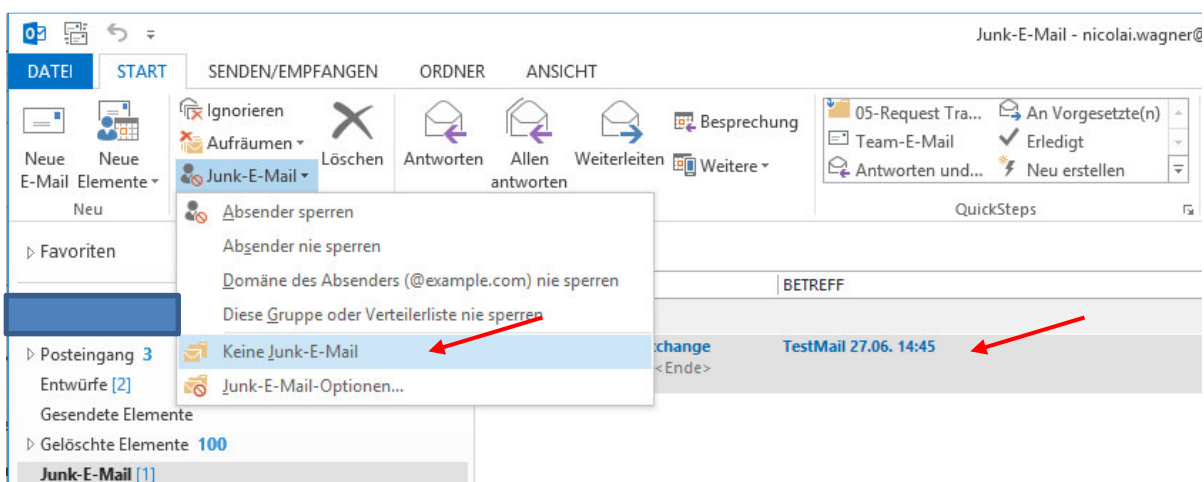
- Der Junk-E-Mail-Filter wertet jede eingehende Nachricht aus, um auf Basis mehrerer Faktoren festzustellen, ob es sich um Spam handelt. Diese Faktoren können die Zeit einbeziehen, wann die Nachricht gesendet wurde oder den Inhalt der Nachricht. Der Junk-E-Mail-Filter ist standardmäßig aktiviert und für die Schutzebene ist der Wert Niedrig eingestellt. Auf dieser Ebene werden nur die offensichtlichsten Junk-E-Mails erfasst. Sie können den Filter aggressiver einstellen, indem Sie die bereitgestellte Schutzebene ändern.
- **Hinweis:** Der Outlook-Junk-E-Mail-Filter verhindert zwar nicht die Übermittlung von Junk-E-Mails, aber er verschiebt verdächtige Spammessages in den Ordner Junk-E-Mail.
- Sie können die Einstellungen des Junk-E-Mail-Filters im Dialogfeld Junk-E-Mail-Optionen anpassen.
- Klicken Sie bitte auf der Registerkarte Start in der Gruppe Löschen auf „Junk-E-Mail“, und klicken Sie dann auf „Junk-E-Mail-Optionen“.



<sup>1</sup> <https://support.office.com/de-de/article/Junk-E-Mail-Filter-%25C3%259Cbersicht-5ae3ea8e-cf41-4fa0-b02a-3b96e21de089?ui=de-DE&rs=de-DE&ad=DE&fromAR=1>

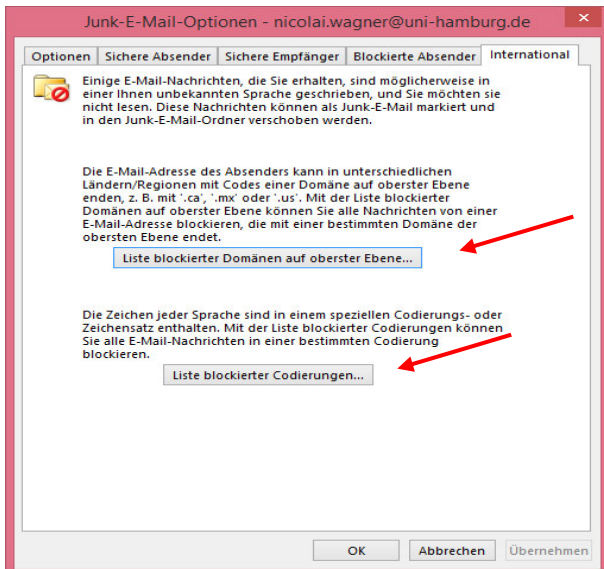
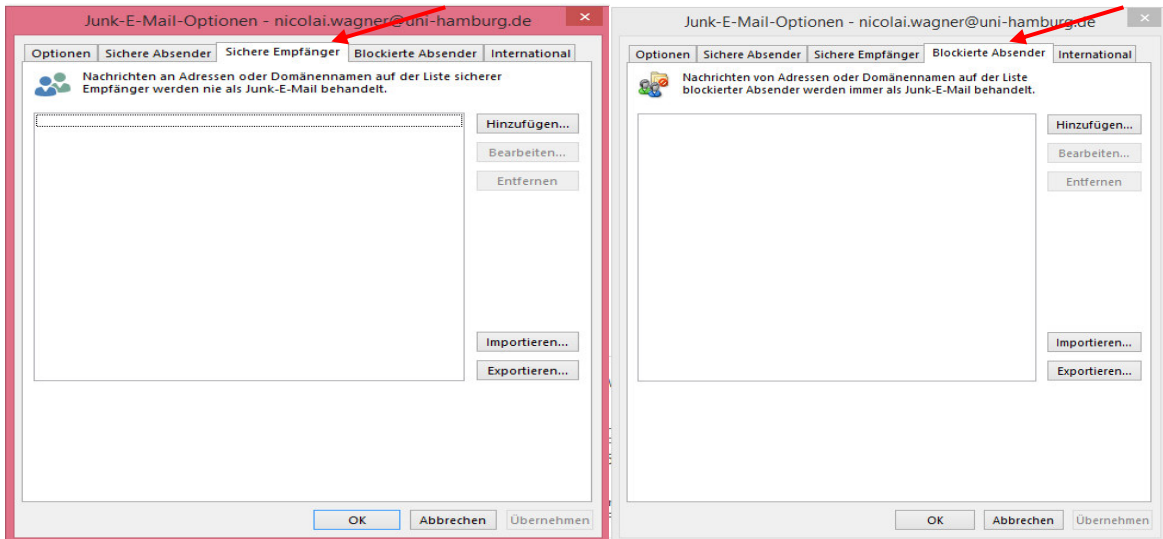
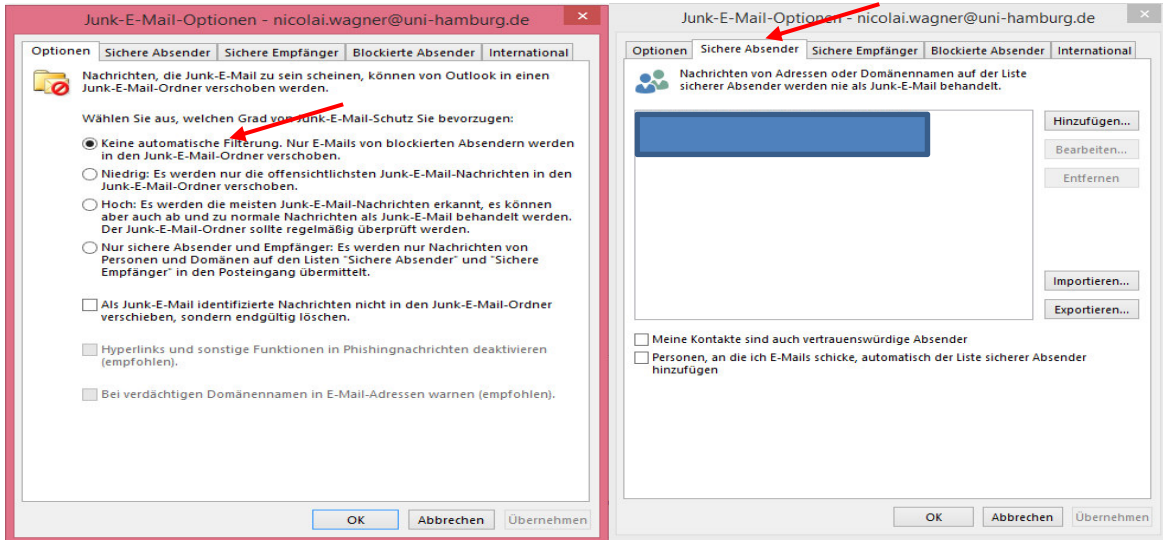
- **Junk-E-Mail-Ordner**

- Jede als Junk-E-Mail verdächtige Nachricht wird in den Ordner Junk-E-Mail verschoben. Wir empfehlen daher, dass Sie regelmäßig die Nachrichten im Ordner Junk-E-Mail überprüfen, um diesen auf berechtigte Nachrichten zu prüfen, die fälschlicherweise als Spam klassifiziert wurden. Wenn Sie Nachrichten finden, die keine Junk-E-Mails sind, können Sie sie zurück in den Posteingang oder in einen beliebigen anderen Ordner ziehen. Sie können das Element auch wie folgt als "Keine Junk-E-Mail" markieren:
- Klicken Sie bitte auf der Registerkarte Start in der Gruppe Löschen auf Junk-E-Mail, und klicken Sie dann auf „Keine Junk-E-Mail“ oder direkt auf die E-Mail und dann über die rechte Maustaste auf „Junk-E-Mail“ und dann auf „Keine Junk-E-Mail“.



- **Junk-E-Mail-Filterlisten**

- Während der Junk-E-Mail-Filter die eingehenden Nachrichten automatisch überprüft, bieten Ihnen die Filterlisten für Junk-E-Mail mehr Kontrolle darüber, was als Spam betrachtet wird. Sie können Namen, E-Mail-Adressen und Domänen zu diesen Listen hinzufügen, damit der Filter Nachrichten aus Quellen zulässt, denen Sie vertrauen oder Nachrichten sperrt, die von bestimmten E-Mail-Adressen und Domänen stammen, denen Sie nicht vertrauen.
- **Liste „Sicherer Absender“**
  - E-Mail-Adressen und Domännennamen in der Liste der sicheren Absender werden unabhängig vom Inhalt der Nachricht niemals als Junk-E-Mail behandelt. Sie können dieser Liste Ihre Kontakte hinzufügen. Wenn Sie ein Microsoft Exchange Server-Konto verwenden, werden alle Namen und Adressen in der globalen Adressliste automatisch als sicher betrachtet.
- **Liste „Sicherer Empfänger“**
  - Wenn Sie in einer Adress- oder Verteilerliste erfasst sind, können Sie den Absender der Liste der Liste sicherer Empfänger hinzufügen. An diese E-Mail-Adressen oder Domännennamen gesendete Nachrichten werden unabhängig vom Nachrichteninhalte niemals als Junk-E-Mails behandelt.
- **Liste „Blockierter Absender“**
  - Blockieren Sie auf einfache Weise Nachrichten bestimmter Absender, indem Sie die zugehörigen E-Mail-Adressen oder Domännennamen der Liste blockierter Absender hinzufügen. Wird ein Name oder eine E-Mail-Adresse in diese Liste eingefügt, verschiebt Outlook eine eingehende Nachricht der entsprechenden Quelle in den Ordner Junk-E-Mail. Nachrichten von in dieser Liste erfassten Personen oder Domännennamen werden stets als Junk-E-Mails klassifiziert. Der Inhalt der Nachricht spielt dabei keine Rolle.
- **Liste „International - Blockierter Domänen höchster Ebene“**
  - Wenn Sie E-Mail-Nachrichten blockieren möchten, die aus einem anderen Land oder einer anderen Region stammen, dann können Sie Länder-/Regionalcodes zur Liste blockierter Domänen höchster Ebene hinzufügen. Wenn Sie in der Liste beispielsweise die Kontrollkästchen "CA [Kanada]", "US [Vereinigte Staaten]" und "MX [Mexiko]" aktivieren, werden Nachrichten blockiert, die auf folgende Kürzel enden: .ca, .us und .mx.
- **Liste „International - Blockierter Codierungen“**
  - Wenn Sie unerwünschte E-Mail-Nachrichten blockieren möchten, die mit einem anderen Zeichensatz oder Alphabet angezeigt werden, dann können Sie Codierungen zur Liste blockierter Codierungen hinzufügen.



- **Vom Junk-E-Mail-Filter unterstützte E-Mail-Kontotypen**
  - **Der Junk-E-Mail-Filter kann mit folgenden E-Mail-Kontotypen verwendet werden:**
    - Exchange-Konten im Exchange-Cache-Modus
    - Exchange-Konto, das an eine Outlook-Datendatei (PST) sendet
    - POP3-Konto
    - IMAP-Konto
    - Outlook Connector für Outlook.com (früher Hotmail)
    - Microsoft Outlook Connector für IBM Lotus Domino
  - Bei Änderungen am Profil müssen Sie zuvor eine Kopie der Junk-E-Mail-Listen exportieren und die Informationen dann in Outlook importieren. Auf diese Weise wird sichergestellt, dass Sie die Junk-E-Mail-Filterlisten nicht neu erstellen müssen.
- **Junk-E-Mail-Filterabweichungen, wenn der Exchange-Cache-Modus aktiviert bzw. deaktiviert ist**
  - Wenn Sie ein Exchange-Konto verwenden, haben Sie Zugriff auf eine weitere Ebene mit Funktionen und Tools zur Bekämpfung von Junk-E-Mails.
  - **Wenn Sie den Exchange-Cache-Modus verwenden oder in eine Outlook-Datendatei (PST) herunterladen**
    - Die Junk-E-Mail-Filterlisten werden auf dem Server gespeichert und sind auf jedem beliebigen Computer verfügbar. Darüber hinaus werden die Filterlisten vom Server zum Auswerten der Nachrichten verwendet. Wenn also ein Absender in der Liste blockierter Absender enthalten ist, werden die Nachrichten dieses Absenders in den Ordner Junk-E-Mail auf dem Server verschoben und nicht von Outlook ausgewertet.
  - **Wenn Sie online arbeiten**
    - Die Junk-E-Mail-Filterlisten werden auf dem Server gespeichert. Sie sind allerdings nur auf jedem beliebigen Computer verfügbar, wenn Sie das Junk-E-Mail-Feature in Outlook Web Access oder Outlook Web App aktivieren. Darüber hinaus werden die Filterlisten vom Server zum Auswerten der Nachrichten verwendet. Wenn also ein Absender in der Liste blockierter Absender enthalten ist, werden die Nachrichten dieses Absenders in den Ordner **Junk-E-Mail** auf dem Server verschoben und nicht von Outlook ausgewertet.